

## مشخصات فنی تابلوی ۱۶۰ آمپر عمومی – سه فیدره – با روشنایی جهت نصب

(توجه! کلیه تجهیزات بکار رفته در داخل تابلو بایستی دارای تاییده شرکت توزیع نیروی برق استان کردستان باشد)

### مشخصات تجهیزات و داخل تابلو :

۱- یک دستگاه کلید اتوماتیک ۱۶۰ آمپر با قابلیت تنظیم جریان نوع کمپکت موتوردار- موتور داخل کلید تعبیه شده باشد

همراه با شینه های ورودی خروجی با قابلیت قطع و وصل از طریق کنتور ردیف ۳ مندرج در متن این صفحه

سه دستگاه کلید فیوز ۱۶۰ آمپر زاویر با فیوزهای ۸۰ آمپری جهت فیدرهای خروجی

یک دستگاه کلید فیوز ۱۶۰ آمپر زاویر با فیوزهای ۶۳ آمپری جهت فیدر روشنایی ، (بدنه کلید فیوزها با تسمه مسی

بافته شده به شینه ارت حفاظتی متصل شود)

یک دستگاه کلید سلکتوری سه حالتی جهت تست مدار روشنایی

یک دستگاه کنتاکتور ۶۰: ۱ AC آمپر

فیوز های مینیاتوری ۱۶A و ۲A و ۲A

سه عدد ۱۰۰/۵: CT و با کلاس دقت 0.5FS5 کاوردار قابل پلمپ مطابق دیاگرام پیوست نصب گردد. (نقطه ستاره

CT ها از طریق سیم مقطع  $2.5 \text{ mm}^2$  به شین حفاظتی متصل شود)

سه عدد ۲۰۰/۵: CT و با کلاس دقت 0.5FS5 کاوردار قابل پلمپ مطابق دیاگرام پیوست نصب گردد. (نقطه ستاره

CT ها از طریق سیم مقطع  $2.5 \text{ mm}^2$  به شین حفاظتی متصل شود)

۲- مطابق نقشه سور اخکاری جهت نصب یک دستگاه کنتوردیجیتال سه فاز جهت روشنایی معابر انجام گیرد و سیم کشی

های مربوطه با سیم افشان نمره  $16 \text{ mm}^2$  و با شماره گذاری و لحیم کاری سرسیمها انجام گیرد .

۳- مطابق نقشه سور اخکاری جهت نصب یک دستگاه کنتور دیجیتالی سه فاز ( جهت ثبت اطلاعات و کنترل کلید اتوماتیک

اصلی) انجام گیرد و سیم کشی های مربوطه با سیم افشان نمره  $2/5 \text{ mm}^2$  با شماره گذاری و لحیم کاری سر سیم ها انجام

گیرد .

۴- کلید اتوماتیک و کلید فیوزها بعد از نصب با توجه به عمق مختلفی که دارند در یک راستا قرار گیرند

۵- تجهیزات بر روی صفحه از ورق نمره ۲ خمکاری شده نصب شده و بطور کشویی در طرفین تابلو نصب شوند

۶- تمام سیم کشی ها در داخل داکت پلاستیکی مرغوب انجام گیرد .

### مشخصات شینه ها :

۷- شین های اصلی  $5 \times 20$  مسی می باشند که بر روی ۹ عدد مقره اتکائی سرامیکی شیاردار مرغوب نصب شوند و با سینی لولایی با قفل زیمنسی محافظت شوند .

۸- شین نول  $5 \times 20$  مسی مطابق نقشه که بر روی سه عدد مقره اتکائی سرامیکی شیاردار مرغوب و شین حفاظتی نیز  $5 \times 20$  مسی که هر دو در کف تابلو نصب می شوند و بر روی آنها سوراخکاری با  $\varnothing 12\text{mm}$  انجام گیرد. شین نول در تمام طول تابلو پیش بینی گردد.

۹- ارتباط کلید اتوماتیک با شین اصلی با شین  $5 \times 20$  مسی ارتباط کلید فیوز ها با شین اصلی با شین  $5 \times 20$  و ارتباط کلید فیوز روشنایی با کنتاکتور با کابل  $35 \times 1$  افشان مسی انجام گیرد.

۱۰- در خروجی کلید فیوزهای ردیف بالایی شین  $5 \times 20$  مسی با سوراخکاری بر روی مقره اتکایی نصب شوند و تا محل کف تابلو ادامه داشته باشد.

۱۱- شین ها در سه رنگ آبی قرمز و زرد با کاور حرارتی نسوز پوشانده شوند .

۱۲- مشخصات و توضیحات سکوی تابلو در نقشه دیاگرام پیوست گردیده

۱۳- هماهنگی های لازم جهت تغییرات احتمالی با واحد طراحی شرکت توزیع انجام گیرد .

### مشخصات بدنه تابلو :

۱۴- ابعاد تابلو بصورت  $650\text{ mm}$  = عمق و  $1230\text{ mm}$  = ارتفاع و  $950\text{ mm}$  = پهنا می باشد

۱۵- تابلو از نوع بیرونی ( Outdoor ) و با درجه حفاظت IP44 و با کلاhek بارانی یکطرفه می باشد.

۱۶- بدنه تابلو ساخته شده از ورق گالوانیزه نمره  $2\text{ mm}$  و یک درب میباشد و رنگ آمیزی آن بصورت الکترواستاتیک پودری و با رنگ طوسی زیمنسی با کد **RAL7032** باشد..

۱۷- درب تابلو مجهز به نوار آب بندی اسفنجی چسبی داخلی و کرکره جهت هواکش بوده و در محل کرکره از داخل مجهز به فیلتر مناسب قابل تعویض باشد. در قسمتهای بالا و پایین درب، ترمز درب (استوپر) نصب گردد. همچنین در زیر کلاhek تابلو سوراخکاری جهت هواکش انجام گرفته و بر روی آن توری فلزی که به بدنه متصل شده با فیلتر قابل تعویض تعبیه شود.

۱۸- تابلو با امکان دسترسی از دو طرف بوده و درب تابلو دارای سه لولای مخفی مرغوب و محل قفل آویز با درپوش مناسب (ثابت و مطابق دیاگرام -کل بدنه قفل را پوشش دهد) و دو عدد قفل زیمنسی با درپوش پلاستیکی باشد.

۱۹- بر روی درب تابلو هواکش مناسب با فیلتر قابل تعویض تعبیه شود. درب تابلو با پلهای افقی و عمودی تقویت گردد بطوریکه غیر قابل نوسان بوده و در داخل دارای جا کارتی باشد.

۲۰- پلاک فلزی با عنوان " تابلو توزیع عمومی فشار ضعیف A ۱۶۰ " در گوشه سمت راست تابلو و بر روی درب آن نصب شود همچنین نام و آرم شرکت توزیع نیروی برق استان کردستان و شماره اتفاقات برق (۱۲۱) و علامت خطر برقگرفتگی (بصورت زرد رنگ) بر روی درب تابلو درج شود .

۲۱- پلاک فلزی مشخصات فنی تابلو بر روی درب اصلی قسمت بالا سمت راست نصب شود. موارد درج شده در پلاک به شرح زیر باشد :

- شماره سریال ۶ رقمی (دو رقم سمت چپ سال و ۴ رقم بعدی شماره سریال تولید سازنده در سال)
- نام شرکت توزیع
- نام سازنده
- سال ساخت
- نوع تابلو
- جریان نامی

۲۲- تابلو بایستی بر روی سکوی فلزی نصب شود به همین جهت در قسمت کف تابلو شش سوراخ با  $\phi 12mm$  متناسب با سکوی تابلو انجام شود.

۲۳- همراه تابلو سکوی فلزی مطابق نقشه پیوست ارسال شود.

۲۴- در دو طرف بالای تابلو دو قلاب مخصوص حمل تابلو در نظر گرفته شوند.

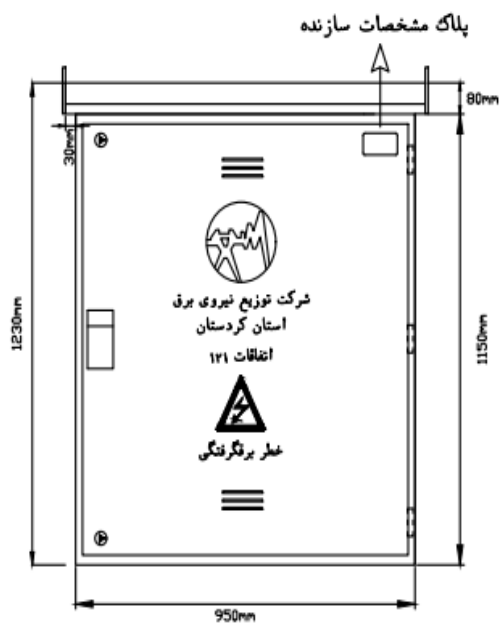
۲۵- در قسمت کف تابلو فضای مناسب برای کابل های ورودی و خروجی در نظر گرفته شود.

۲۶- همراه تابلو سکوی فلزی مطابق نقشه پیوست و متناسب با ابعاد تابلو ارسال شود.

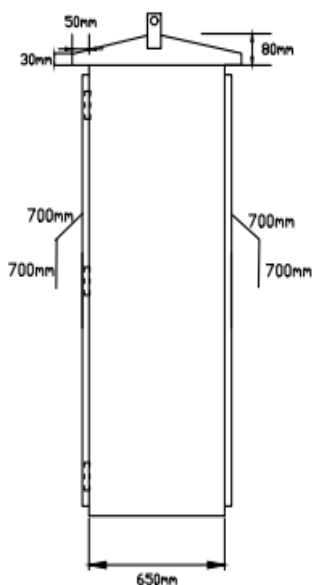
۲۷- در کف تابلو فنس فلزی مشبک با پیچ و مهره به کف تابلو متصل شود و به تعداد کابل های ورودی و خروجی به اضافه دو محل رزرو روی آن سوراخکاری انجام گرفته و در محل سوراخها گلند تعبیه شود و یا به نحوی باشد که لبه های برنده حذف شود و به عایق کابل آسیب نرسد.

۲۸- تابلو شامل یک پرز A ۱۶ درب دار و یک عدد چراغ فلورسنت تابلویی ۱۲ وات و یک ساعت نجومی باشد و سیم کشی های مربوطه با سیم افشان نمره  $2/5mm^2$  با لحیم کاری سر سیمها انجام گیرد.

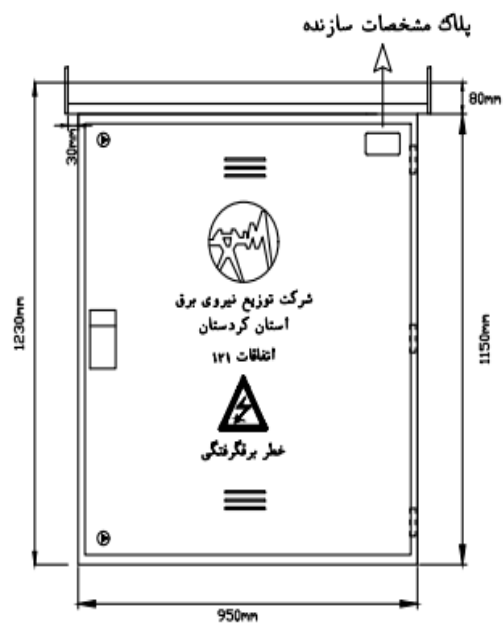
۲۹- برای جلوگیری از صدمات مکانیکی و یا تاثیرات محیطی ناشی از حمل و نقل و پیاده کردن تابلو و یا انبار نمودن آن بایستی تابلو ها بعد از ساخت به گونه ای مناسب بسته بندی شوند



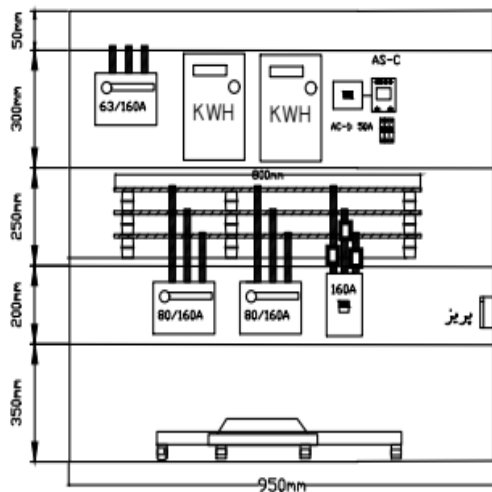
Front View



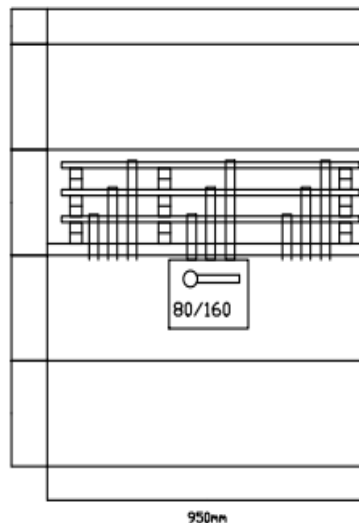
Side View



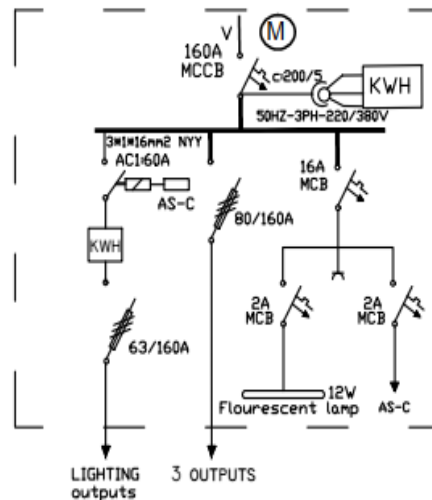
Front View



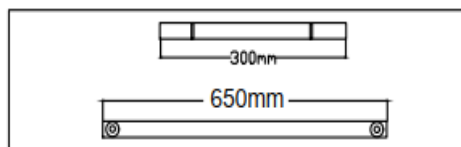
Front View (indoor)



Back View (indoor)

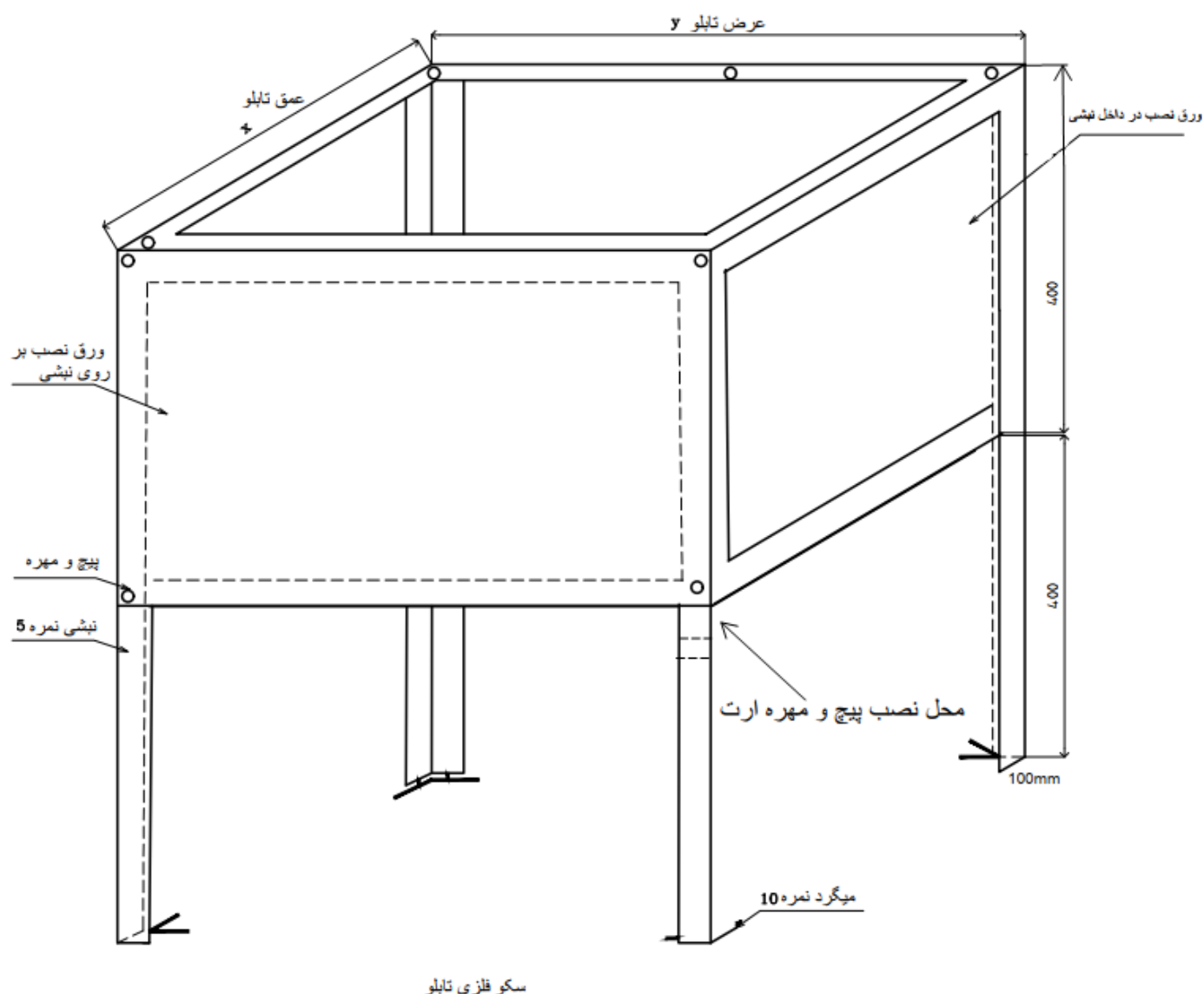


single line diagram



← نمای بالای شینه ای حفاظتی و نول

## مشخصات فنی سکو تابلوی ۱۶۰ آمپر عمومی - سه فیدره - با روشنایی جهت نصب



x&y متناسب با ابعاد تابلو هستند

- 1- پس از طی مراحل زنگ زدایی و حوضچه اسید سکو تابلورنگ آمیزی آن بصورت الکترواستاتیک پودری و با رنگ طوسی زیمنسی با کدRAL7032باشد
- 2- در داخل سکو تسمه خمکاری شده در وسط بصورت طولی نصب و در دو طرف آن مطابق با کابل‌های وردی و خروجی بست کابل نصب گردد